

Proiect de lecție

26.11.2020

Școala Gimnazială "Dimitrie Păcurariu" Șcheia

Clasa a IV-a, Sf. Ilie - Prof. Lăcrămioara-Tatiana Clucerescu

Aria curriculară: Om și societate

Disciplina: Geografie

Tema: De la orizontul local la țară - Localitatea natală. Regiunea înconjurătoare. Țara

Timp sesiune online: 30 de minute.

Competențe specifice: 1.3, 2.1, 2.2, 2.3, 3.2

Obiective operaționale :

- să completeze texte lacunare cu termeni adecvați utilizând imaginea creată cu WordArt;
- să utilizeze diferite scări de proporție;
- să compare scări de proporție;
- să grupeze elementele geografice observate pe hărți la diferite scări (planul localității, harta regiunii, harta României);(CES-aranjarea imaginilor crescător)
- să utilizeze algoritmi de prezentare structurată a realității geografice observate/studiate, la diferite scări (orizont local, regiunea înconjurătoare, țară) utilizând Google maps;
- să citească semnele convenționale utilizate pe hărți ale orizontului local, regiunii și țării utilizând Atlasul Geografic școlar.

Strategii didactice :

- Metode și procedee: conversația, exercițiul, brainstorming, problematizare, Quiz - evaluare.
- Mijloace didactice: film de predare - intuitext, manual digital, laptop, Google meet, Google maps, WordArt.
- Modalități de realizare: online mixtă (sincron&asincron), individuală, frontală.

Teme postate pe platformă/ Temă de portofoliu: Proiectul – De la localitatea mea natală – Sfântu Ilie - la țara mea – România / Temă adaptată CES – Colaj - De la localitatea mea natală - la țara mea

Bibliografie:

STAN, IOAN (2007) – INTRODUCERE ÎN GEOGRAFIE – DE LA LOCALITATEA NATALĂ LA PLANETĂ

*****Mândruț, Octavian –România Atlas Geografic Școlar, Editura Corint, 2002**

***** Atlas Geografic Școlar, Editura Kreativ, 2015**

<https://www.scoalaintuitext.ro/pagina-invatorilor>

<https://google.maps.com>

<https://wordart.com/>

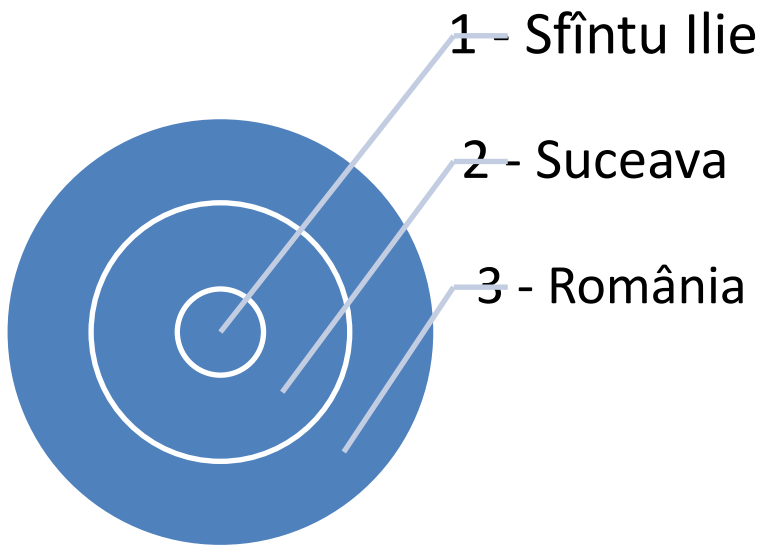
<https://manuale.edu.ro/manuale/Clasa%20a%20IVa/Geografie/Art/Partea%20I/#book/v1-ch02-p42-43>

Evocare – 5'

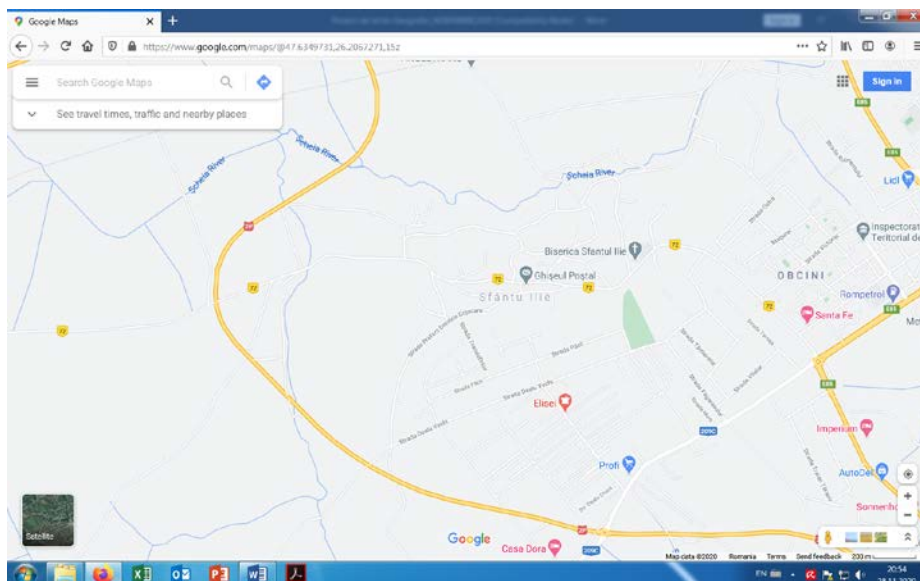
Chatter pix – înregistrare surpriză – Mesajul Planetei Pământ pentru voi!



Dacă cel mai mic cerc, marcat cu 1, reprezintă localitatea natală, cu ce număr este marcată regiunea înconjurătoare? Dar țara în care trăim?

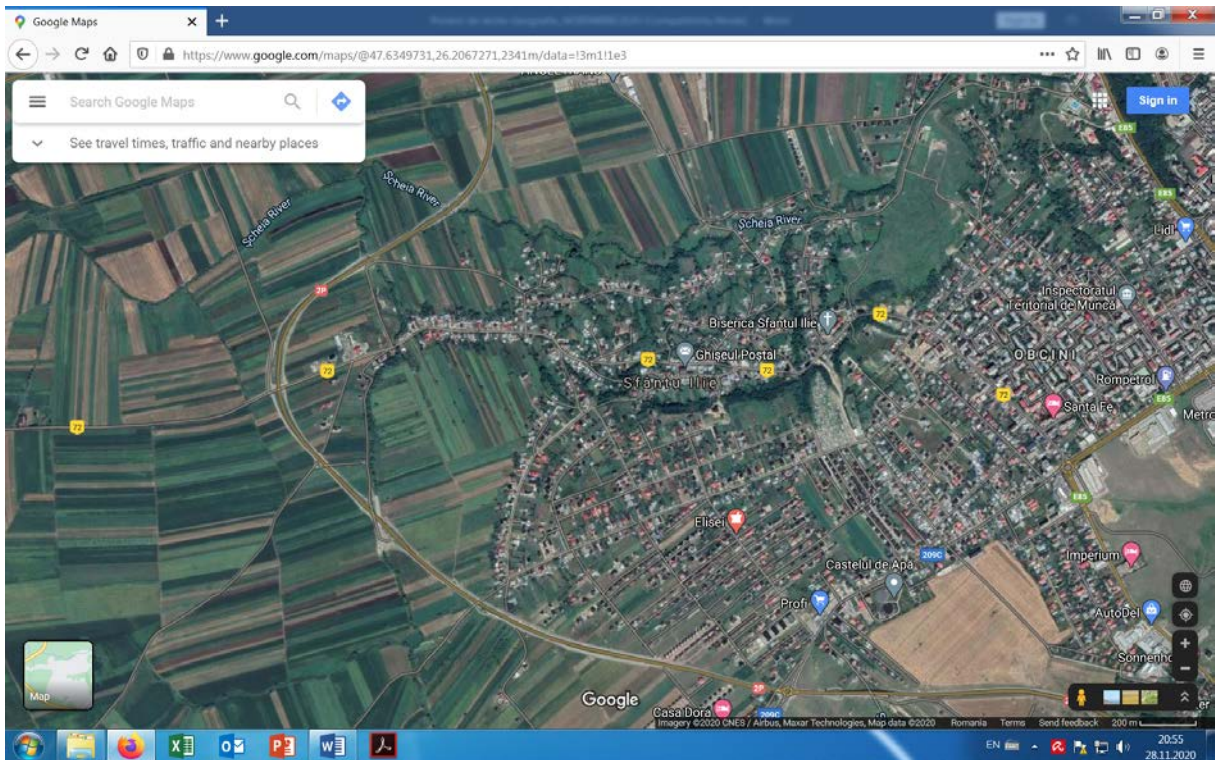


Comuna Șcheia este alcătuită din 5 sate: Florinta, Mihoveni, Șcheia, Trei Movile, Sfântu Ilie. Șcheia este reședința comunei. Satul Sf. Ilie este "lipit" de orașul Suceava.

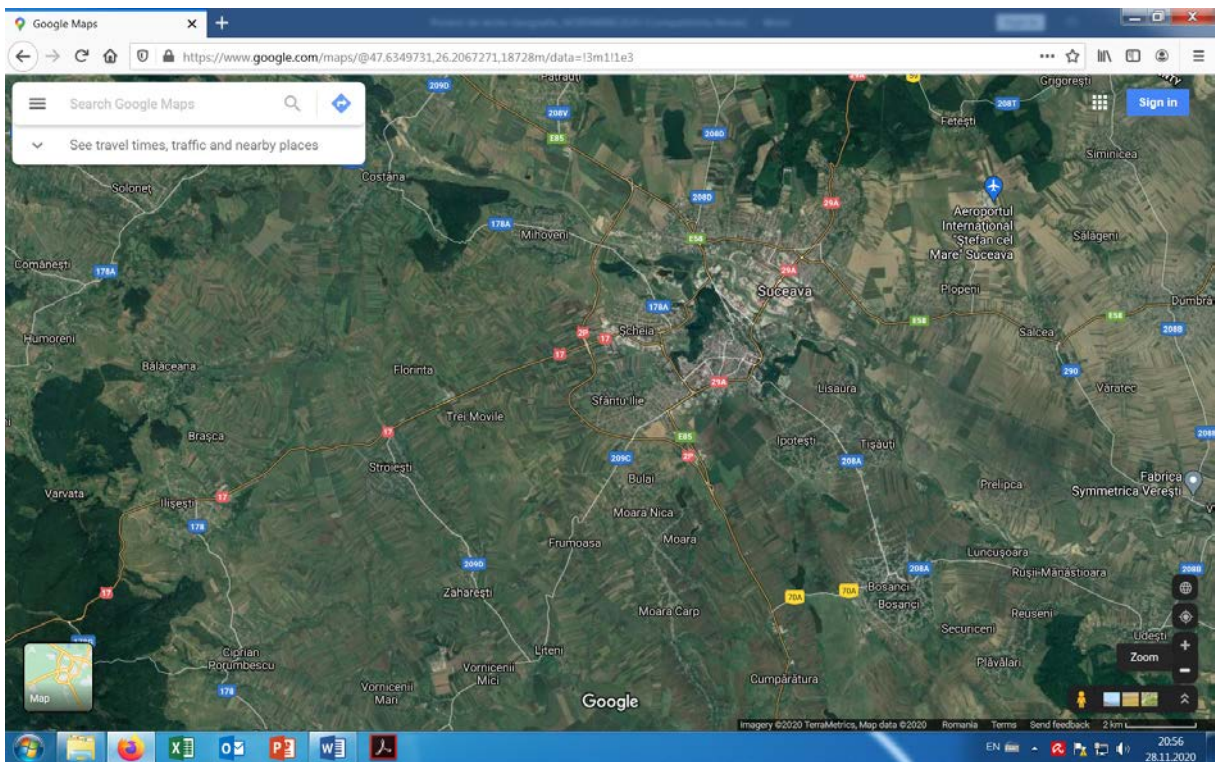


<https://www.google.com/maps/@47.6349731,26.2067271,15z>

Aplicație: Accesează **Google maps** și localizează casa ta în Sf. Ilie. Introdu adresa ta și folosește omulețul să parcurgi distanța până la școală. Cum arată localitatea natală văzută din satelit? Este mărimea ei reală? De câte ori a fost micșorată?

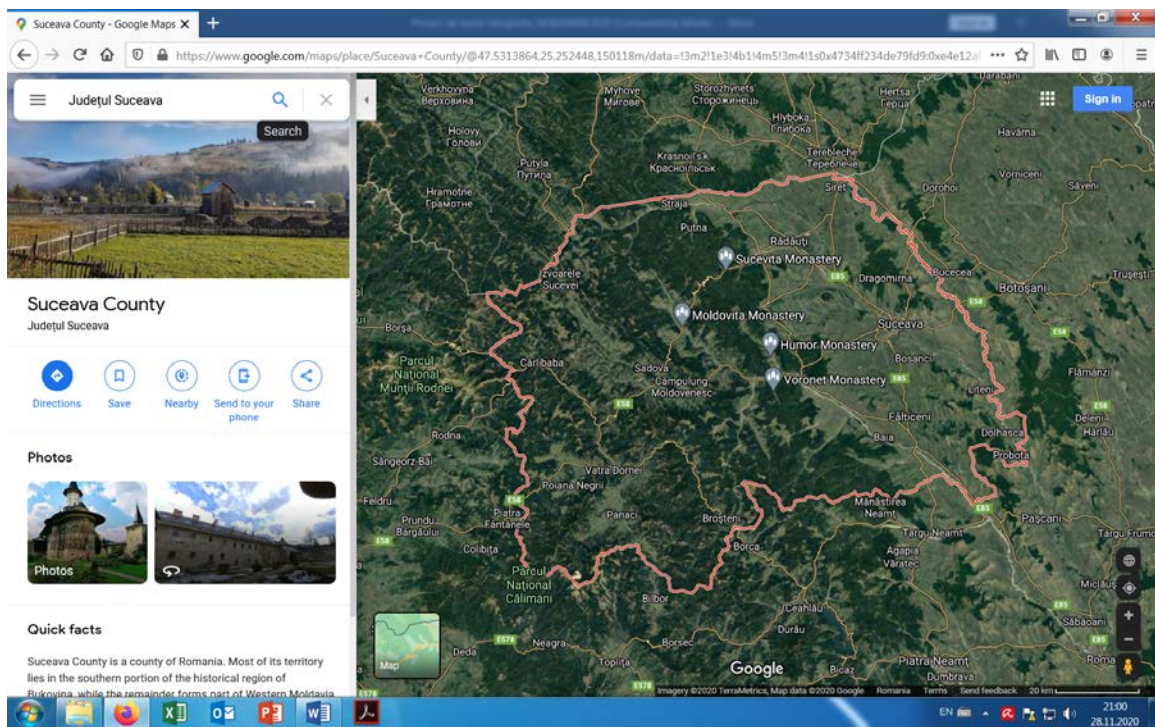


<https://www.google.com/maps/@47.6349731,26.2067271,2341m/data=!3m1!1e3>

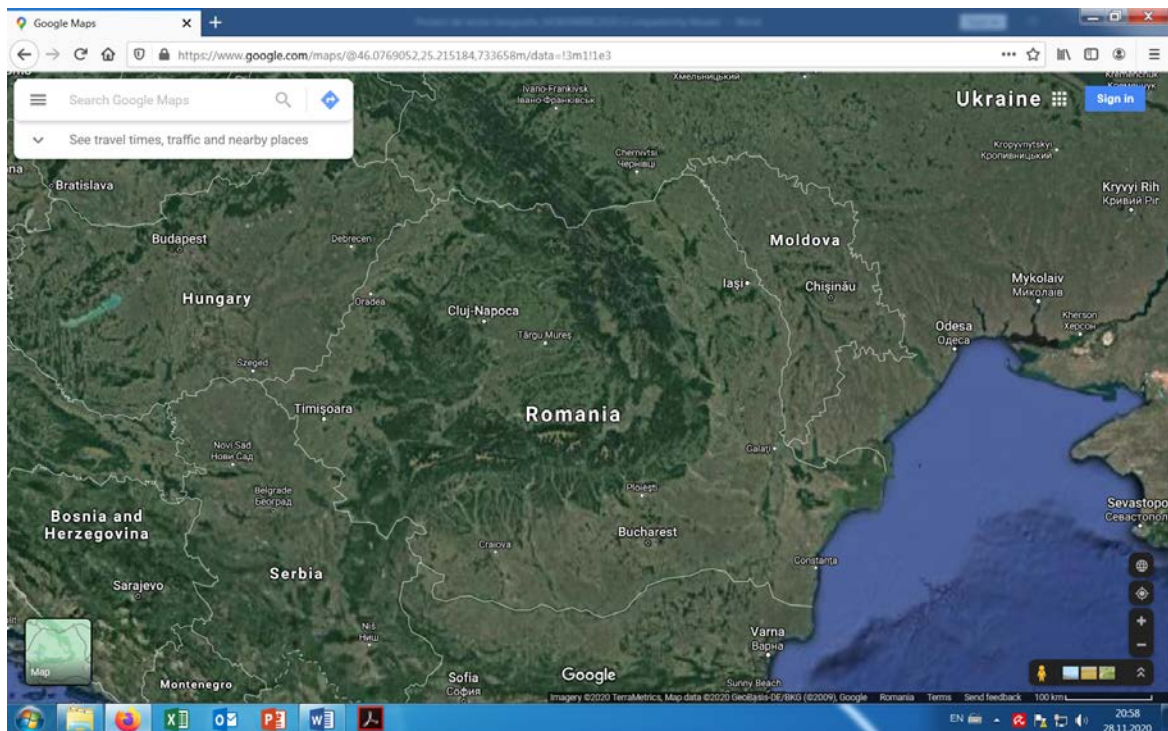


<https://www.google.com/maps/@47.6349731,26.2067271,18728m/data=!3m1!1e3>

Aplicație: Caută harta județului Suceava și harta României cu ajutorul Google sau utilizează Atlasul Geografic Școlar. Identifică scara la care a fost micșorată harta României și harta județului Suceava.



<https://www.google.com/maps/place/Suceava+County/@47.5313864,25.252448,150118m/data=!3m2!1e3!4b1!4m5!3m4!1s0x4734ff234de79fd9:0xe4e12af400599f6f!8m2!3d47.5505548!4d25.741062>



<https://www.google.com/maps/@46.0769052,25.215184,733658m/data=!3m1!1e3>

Realizarea sensului – 15'

De la localitatea natală la regiune și țară

Filme de predare:

De la localitatea natală la regiune și țară

<https://www.scoalaintuitext.ro/pagina-invatatorilor>

regiune – teritoriu mai întins, în care se află orizontul local.

Regiunea are limite clare, iar elementele mediului (relief, climă, ape, soluri, resurse naturale, populație, așezări) sunt relativ omogene, conferind regiunii respective un caracter distinct, diferit de cel al regiunilor vecine.

Reține!

Spațiul extins din jurul localității natale este reprezentat de **regiunea** în care trăiești. Dincolo de această regiune se întind alte regiuni. Fiecare regiune are însușiri proprii legate de relief, ape, vegetație, așezări omenești, resurse naturale, caracteristici îi dau o înfățișare aparte și o deosebesc de alte regiuni. Mai multe regiuni formează un teritoriu numit **țară**, în care trăiesc oameni ce vorbesc aceeași limbă, care au aceleași obiceiuri și care respectă aceleași reguli, numite legi. Țara noastră se numește **România**. Ea se învecinează cu alte țări, care, la rândul lor, au alte țări vecine. Întinderea mare de uscat pe care se află mai multe țări reprezintă un **continent**. România se află pe continentul numit **Europa**.

Împreună am aflat că lumea înconjurătoare înseamnă mai mult decât **orizontul apropiat** și **orizontul local**. Ea se continuă și dincolo de localitatea noastră, de **regiunea** din care aceasta face parte, până la întinderea țării și mult mai departe. Formele de relief, râurile sau lacurile, plantele, animalele, solul, precum și însușirile legate de temperatura aerului, precipitații, vânturi reprezintă **elementele naturale** care caracterizează un anumit spațiu (localitate, regiune sau țară) și formează **cadruul său natural**. Dar o localitate, o regiune sau o țară se caracterizează și prin aspecte legate de așezările omenești (tip, mărime, aspect), de **populație** (număr, grupe de vârstă), de **activitățile oamenilor**. Împreună, elementele naturale și elementele create sau introduse de om definesc **geografia** aceluia spațiu, respectiv **geografia orizontului local**, **geografia regiunii** sau **a țării**.

(SURSA: *Geografie. Manual pentru clasa a IV-a*, autori: Carmen Camelia Rădulescu, Ionuț Popa, Editura Art, București, 2016)

Aplicație:

Completează propozițiile cu acele cuvinte care se potrivesc:

Apele care se scurg pe pantele munților și ale dealurilor și care străbat câmpiile se numesc ...

Munții cu înălțime mai mare sunt marcați pe hartă având culoarea

Semnele convenționale folosite pentru reprezentarea pe hartă a elementelor naturale și a celor introduse de om sunt notate în ... hărții.

Spațiul pe care putem să-l cuprindem cu privirea până la linia orizontului alcătuiește

Așezarea de dimensiuni mai mari și cu o populație mai numeroasă se numește

Punctele ... ne sunt de folos pentru a ne orienta și a ști în ce direcție să ne deplasăm ca să ajungem în locul dorit.

(Utilizează imaginea creată WordArt pentru a descoperi cuvintele cu care să completezi propozițiile.)



Reflecție – 10'

Evaluare <https://manuale.edu.ro/manuale/Clasa%20a%20IV-a/Geografie/Art/Partea%20I/#book/v1-ch02-p42-43>

(Google forms) – Quiz

<https://docs.google.com/forms/d/1aYs-CbFMNQak0HGwgnTssKzbnwDs3QHr6SlryA2eMk/edit>

Quiz elev CES

https://docs.google.com/forms/d/1g9QseGS4bpCZIDpkkp3GJG5c_CYdDV-AA6QDm3DO4No/edit

Criterii de evaluare

Quiz-ul conține 10 întrebări și fiecare întrebare cu răspuns corect valorează 10 puncte – în total 100 de puncte.

Foarte bine – 100-90 de puncte – a răspuns corect la cel puțin 9-10 întrebări;

Bine - 80-70 de puncte – a răspuns corect la 7-8 întrebări;

Suficient – 60-50 de puncte – a răspuns corect la 5-6 întrebări;

Sub 50 de puncte se reia Quiz-ul – dacă a răspuns corect la mai puțin de 5 întrebări.

Observație: Quiz-ul pentru elevul cu CES are 5 întrebări însoțite de imagini și fiecare întrebare valorează 20 de puncte – în total 100 de puncte. FB – 100 de puncte – a răspuns corect la 5 întrebări; B - 80 de puncte – a răspuns corect la 4 întrebări; S - 60 de puncte – a răspuns corect la 3 întrebări; dacă a răspuns corect doar la 2 întrebări se reia testul.

Proiect – De la localitatea natală la țară



Biserica Sf. Ilie

<https://dragusanul.ro/povestea-asezarilor-bucovinene-revazuta-sfantu-ilie/>

”**SFÂNTU ILIE.** Așezat pe moșia mănăstirii Sf. Ilie, satul de iobagi mănăstirești este vag menționat, odată cu Șcheia, în **1 iunie 1613**, când Ștefan Tomșa a dăruit mănăstirii Sfântul Ilie „o bucată de hotar din satul Șcheia, care să țâne de ocolul târgului Suceava... Ctitorită de Ștefan cel Mare, în 1463, biserica Profetului Ilie...”



Cetatea pierdută –

Șcheia - <https://suceavalive.ro/misterul-cetatii-pierdute-scheia/> Cetatea de Apus a Sucevei - <https://www.zilesinopti.ro/articole/12812/cetatea-de-apus-a-sucevei>

Caută pe Internet și adaugă harta orașului Suceava, a județului Suceava și a României. Caută date despre Biserica Sf. Ilie și Cetatea Șcheia. Precizează sursele.

Postează lucrarea pe platformă în ACTIVITATE CURS.